

COPYRIGHT © Hangzhou EZVIZ Software Co., Ltd. ALL RIGHTS RESERVED.

Any and all information, including, among others, wordings, pictures, graphs are the properties of Hangzhou EZVIZ Software Co., Ltd. (hereinafter referred to as "EZVIZ"). This user manual (hereinafter referred to as "the Manual") cannot be reproduced, changed, translated, or distributed, partially or wholly, by any means, without the prior written permission of EZVIZ. Unless otherwise stipulated, EZVIZ does not make any warranties, guarantees or representations, express or implied, regarding to the Manual.


### **About this Manual**

The Manual includes instructions for using and managing the product. Pictures, charts, images and all other information hereinafter are for description and explanation only. The information contained in the Manual is subject to change, without notice, due to firmware updates or other reasons. Please find the latest version in the EZVIZ™ website (<http://www.ezvizlife.com>).

### **Revision Record**

New release – January, 2021

### **Trademarks Acknowledgement**

EZVIZ™, ™, and other EZVIZ's trademarks and logos are the properties of EZVIZ in various jurisdictions. Other trademarks and logos mentioned below are the properties of their respective owners.

### **Legal Disclaimer**

TO THE MAXIMUM EXTENT PERMITTED BY APPLICABLE LAW, THE PRODUCT DESCRIBED, WITH ITS HARDWARE, SOFTWARE AND FIRMWARE, IS PROVIDED "AS IS", WITH ALL FAULTS AND ERRORS, AND EZVIZ MAKES NO WARRANTIES, EXPRESS OR IMPLIED, INCLUDING WITHOUT LIMITATION, MERCHANTABILITY, SATISFACTORY QUALITY, FITNESS FOR A PARTICULAR PURPOSE, AND NON-INFRINGEMENT OF THIRD PARTY. IN NO EVENT WILL EZVIZ, ITS DIRECTORS, OFFICERS, EMPLOYEES, OR AGENTS BE LIABLE TO YOU FOR ANY SPECIAL, CONSEQUENTIAL, INCIDENTAL, OR INDIRECT DAMAGES, INCLUDING, AMONG OTHERS, DAMAGES FOR LOSS OF BUSINESS PROFITS, BUSINESS INTERRUPTION, OR LOSS OF DATA OR DOCUMENTATION, IN CONNECTION WITH THE USE OF THIS PRODUCT, EVEN IF EZVIZ HAS BEEN ADVISED OF THE POSSIBILITY OF SUCH DAMAGES.

TO THE MAXIMUM EXTENT PERMITTED BY APPLICABLE LAW, IN NO EVENT SHALL EZVIZ'S TOTAL LIABILITY FOR ALL DAMAGES EXCEED THE ORIGINAL PURCHASE PRICE OF THE PRODUCT.

EZVIZ DOES NOT UNDERTAKE ANY LIABILITY FOR PERSONAL INJURY OR PROPERTY DAMAGE AS THE RESULT OF PRODUCT INTERRUPTION OR SERVICE TERMINATION CAUSED BY: A) IMPROPER INSTALLATION OR USAGE OTHER THAN AS REQUESTED; B) THE PROTECTION OF NATIONAL OR PUBLIC INTERESTS; C) FORCE MAJEURE; D) YOURSELF OR THE THIRD PARTY, INCLUDING WITHOUT LIMITATION, USING ANY THIRD PARTY'S PRODUCTS, SOFTWARE, APPLICATIONS, AND AMONG OTHERS.

REGARDING TO THE PRODUCT WITH INTERNET ACCESS, THE USE OF PRODUCT SHALL BE WHOLLY AT YOUR OWN RISKS. EZVIZ SHALL NOT TAKE ANY RESPONSIBILITIES FOR ABNORMAL OPERATION, PRIVACY LEAKAGE OR OTHER DAMAGES RESULTING FROM CYBER ATTACK, HACKER ATTACK, VIRUS INSPECTION, OR OTHER INTERNET SECURITY RISKS; HOWEVER, EZVIZ WILL PROVIDE TIMELY TECHNICAL SUPPORT IF REQUIRED. SURVEILLANCE LAWS AND DATA PROTECTION LAWS VARY BY JURISDICTION. PLEASE CHECK ALL RELEVANT LAWS IN YOUR JURISDICTION BEFORE USING THIS PRODUCT IN ORDER TO ENSURE THAT YOUR USE CONFORMS TO THE APPLICABLE LAW. EZVIZ SHALL NOT BE LIABLE IN THE EVENT THAT THIS PRODUCT IS USED WITH ILLEGITIMATE PURPOSES.

IN THE EVENT OF ANY CONFLICTS BETWEEN THE ABOVE AND THE APPLICABLE LAW, THE LATTER PREVAILS.

## جدول المحتويات

1.....	نظرة عامة
1.....	1. محتويات العبوة
1.....	2. المكونات الأساسية
2.....	الحصول على تطبيق EZVIZ
3.....	الاتصال بالإنترنت
3.....	1. الخيار A: الاتصال عبر الأسلاك
4.....	2. الخيار B: الاتصال اللاسلكي
5.....	التركيب
5.....	1. تركيب بطاقة Micro SD (اختياري)
5.....	2. موقع التركيب
5.....	3. إجراء التركيب
7.....	4. تركيب مجموعة مقاومة الماء (اختياري)
8.....	عمليات التشغيل على تطبيق EZVIZ
8.....	1. عرض مباشر
9.....	2. الإعدادات
10.....	الأسئلة المتداولة
11.....	توصيل EZVIZ
11.....	1. استخدام Amazon Alexa
12.....	2. استخدام Google Assistant

1. محتويات العبوة



الكاميرا



طقم البراغي



مجموعة مقاومة الماء



قالب التنقيب



دليل البدء السريع



المعلومات التنظيمية



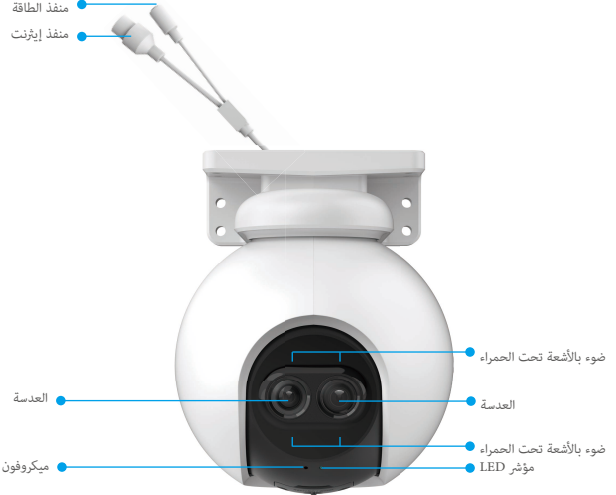
مهايئ الطاقة

يحتد مظهر مهايئ الطاقة على المهايئ الذي اشتريته. i

2. المكونات الأساسية

منفذ الطاقة

منفذ إيثرنت



ضوء بالأشعة تحت الحمراء

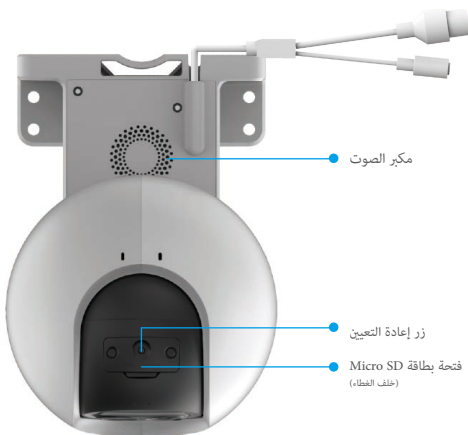
العدسة

العدسة

ضوء بالأشعة تحت الحمراء

ميكروفون

مؤشر LED



الاسم	الوصف
زر إعادة التعيين	أثناء تشغيل الكاميرا، اضغط مع الاستمرار لمدة 5 ثوانٍ تقريبًا وستتم استعادة الإعدادات الافتراضية لجميع المعلمات.
مؤشر LED	أحمر ثابت: يتم بدء تشغيل الكاميرا. أحمر وامض ببطء: استثناء الشبكة. أحمر وامض بسرعة: حالة غير طبيعية بالكاميرا (مثل خطأ في بطاقة Micro SD). أزرق ثابت: تطبيق زيارة الكاميرا. أزرق وامض ببطء: الكاميرا تعمل بشكل صحيح. أزرق وامض بسرعة: الكاميرا جاهزة للاتصال بشبكة Wi-Fi.

## الحصول على تطبيق EZVIZ

1. قم بتوصيل هاتفك المحمول بشبكة Wi-Fi (مقترح).
2. قم بتنزيل تطبيق EZVIZ وتثبيته من خلال البحث عن "EZVIZ" في App Store أو Google Play™.
3. قم بتشغيل التطبيق وتسجيل حساب مستخدم EZVIZ.



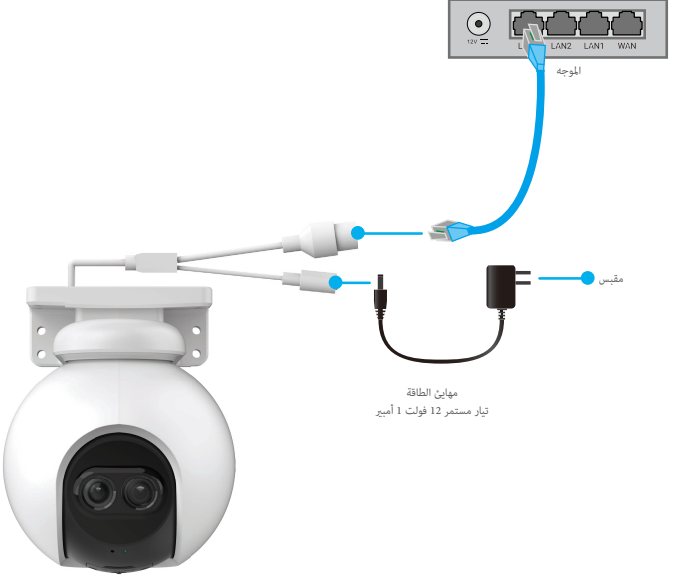
إذا كنت قد استخدمت التطبيق بالفعل، يرجى التأكد من أنه أحدث إصدار. لمعرفة ما إذا كانت هناك أي تحديثات متوفرة، انتقل إلى App Store وابحث عن EZVIZ.

## الاتصال بالإنترنت

- الاتصال عبر الأسلاك: قم بتوصيل الكاميرا بموجه. ارجع إلى الخيار أ.
- الاتصال اللاسلكي: قم بتوصيل الكاميرا بشبكة Wi-Fi. ارجع إلى الخيار ب.

### 1. الخيار A: الاتصال عبر الأسلاك

1. صل كابل مهائئ الطاقة بمنفذ طاقة الكاميرا.
  2. صل مهائئ الطاقة بمأخذ التيار الكهربائي.
  - استخدم مهائئ وكابيل الطاقة المرفقين مع الكاميرا في العروة.
  - يشير مصباح LED الذي يضيء باللون الأزرق الواضح بسرعة إلى أن الكاميرا قيد التشغيل وجاهزة لتكوين الشبكة.
3. قم بتوصيل الكاميرا بمنفذ LAN للموجه باستخدام كابل الإيثرنت (يُباع بشكل منفصل).
- يشير مصباح LED الذي يضيء باللون الأزرق الواضح ببطء إلى أن الكاميرا متصلة بالإنترنت.



4. قم بإضافة الكاميرا الخاصة بك إلى تطبيق EZVIZ.
- قم بتسجيل الدخول إلى حسابك باستخدام تطبيق EZVIZ.
- في الشاشة الرئيسية، انقر فوق "+" بالزاوية العلوية اليمنى للانتقال إلى واجهة المسح الضوئي لرمز QR.
- امسح رمز QR على غلاف دليل التشغيل السريع أو الموجود على جسم الكاميرا مسخًا ضوئيًا.



- اتبع معالج تطبيق EZVIZ لإضافة الكاميرا إلى التطبيق.

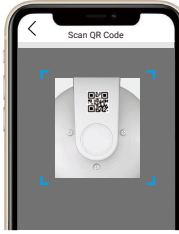
## 2. الخيار B: الاتصال اللاسلكي

1. صل كابل مهائئ الطاقة بمنفذ طاقة الكاميرا.
2. صل مهائئ الطاقة بمأخذ التيار الكهربائي.
1. استخدم مهائئ وكابل الطاقة المرفقين مع الكاميرا في العبوة.
- يشير مصباح LED الذي يضيء باللون الأزرق الوامض بسرعة إلى أن الكاميرا قيد التشغيل وجاهزة لتكوين الشبكة.



## 3. قم بإضافة كاميرا إلى EZVIZ.

- قم بتسجيل الدخول إلى حسابك باستخدام تطبيق EZVIZ.
- في الشاشة الرئيسية، انقر فوق "+" بالزاوية العلوية اليمنى للانتقال إلى واجهة المسح الضوئي لرمز QR.
- امسح رمز QR على غلاف دليل التشغيل السريع أو الموجود على جسم الكاميرا مسحاً ضوئياً.

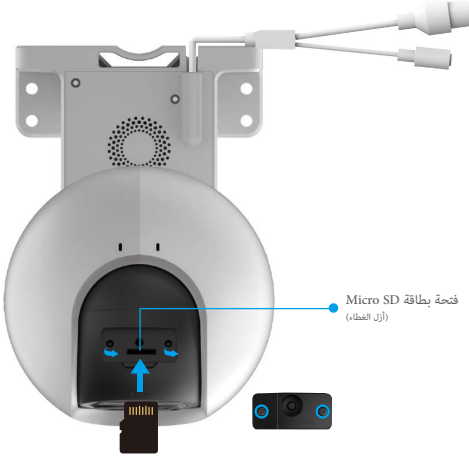


## - اتبع معالج تطبيق EZVIZ لإضافة الكاميرا إلى تطبيق EZVIZ.

- 1. يرجى توصيل الكاميرا بشبكة Wi-Fi التي تم توصيل هاتفك المحمول بها.
- يجب أن يكون نطاق شبكة Wi-Fi هو 2.4 جيجاهرتز.
- 1. اضغط مع الاستمرار على زر إعادة التعيين لحوالي 4 ثوانٍ، ويمكنك إعادة تشغيل الكاميرا واستعادة جميع المعلومات إلى الإعدادات الافتراضية.
- اضغط مع الاستمرار على زر إعادة التعيين لحوالي 4 ثوانٍ في أي حالة من الحالات التالية:
- فشل الكاميرا في الاتصال بشبكة Wi-Fi.
- ترغب في اتصال الكاميرا بشبكة Wi-Fi أخرى.

### 1. تركيب بطاقة Micro SD (اختياري)

1. قم بإزالة غطاء الكاميرا.
2. أدخل بطاقة micro SD (تُباع بشكل منفصل) في فتحة البطاقة.
3. قم بتثبيت غطاء الكاميرا.



4. في تطبيق EZVIZ، انقر فوق Storage Status (حالة التخزين) في واجهة إعدادات الجهاز للتحقق من حالة بطاقة SD.
  5. إذا ظهرت حالة بطاقة الذاكرة Uninitialized (غير مهيأة)، فانقر فوقها لتثبيتها.
- i** ستغير الحالة بعد ذلك إلى Normal (عادية) ومن ثم يمكن تخزين مقاطع الفيديو.

### 2. موقع التركيب

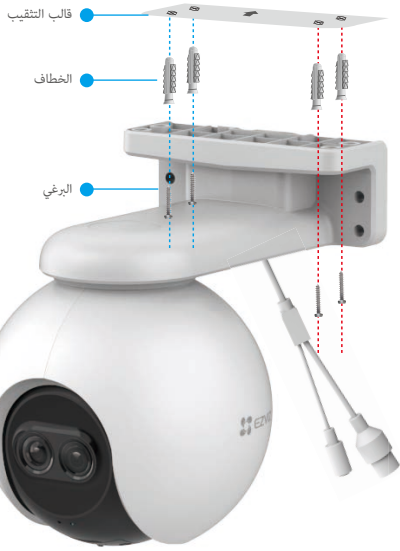
- اختر موقعًا يتميز بمجال رؤية واضح وغير محجوب وإشارة لاسلكية جيدة.
- تأكد من أن الجدار قوي بما فيه الكفاية بحيث يتحمل ثلاثة أضعاف وزن الكاميرا.
- لا يمكن تركيب الكاميرا مع توجيه العدسات لضوء الشمس المباشر.

### 3. إجراء التركيب

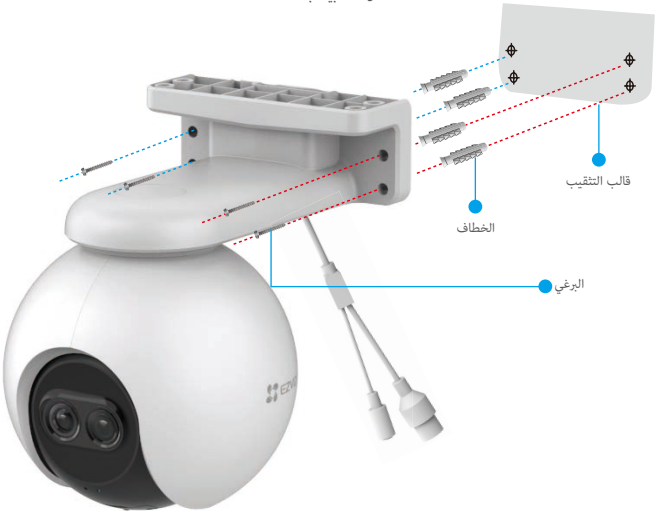
يمكن تثبيت الكاميرا على الحائط وبالسقف وعلى عمود.

التثبيت بالسقف/على الحائط

1. أزل الغشاء الواقي من العدسة.
2. ألصق قالب الثقب على سطح نظيف ومستوي.
3. (في حالة الجدار الإسمنتي فقط) احفر ثقوبًا للبراغي لتناسب مع القالب، وأدخل مثبتات البراغي.
4. استخدم البراغي لتثبيت الكاميرا على سطح التركيب.



الشكل 1 التثبيت بالسقف



الشكل 2 التثبيت على الحائط



#### 4. تركيب مجموعة مقاومة الماء (اختياري)

1. أدخل الحشية في منفذ شبكة إيثرنت الخاص بالكاميرا.



2. مرر (أ) عبر الصامولة والحشية والغطاء الطرفي.



3. اربط الصامولة والغطاء الطرفي بإحكام.



4. مرر (أ) في منفذ الإيثرنت الخاص بالكاميرا و اربط الصامولة بإحكام.



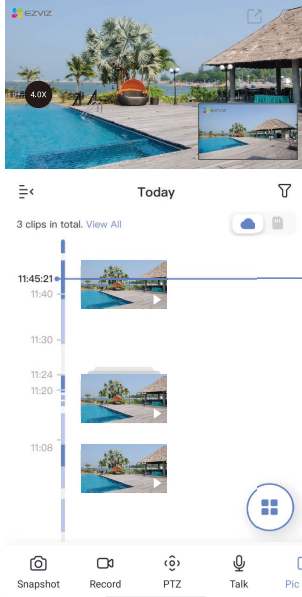
5. قم بتوصيل (ب) بمنفذ LAN الخاص بالموجه.



قد تكون واجهة التطبيق مختلفة بسبب تحديث الإصدار، وتظل الأولوية لواجهة التطبيق الذي قمت بتثبيته على هاتفك.

## 1. عرض مباشر

ابدأ تشغيل تطبيق EZVIZ، وانقر فوق العرض المباشر، وستتمكن من عرض مقطع مباشر والاستماع إليه وأخذ لقطات شاشة وتسجيل مقاطع فيديو واختيار دقة الفيديو حسبما تريد.



### الوصف رمز

Share (المشاركة). قم بمشاركة جهازك.	
Settings (الإعدادات). عرض أو تغيير إعدادات الجهاز.	
Snapshot (لقطة). خذ لقطة.	
Record (التسجيل). بدء/إيقاف التسجيل يدويًا.	
Definition (الوضوح). حدد دقة الفيديو إما Hi-Def (دقة عالية) أو Basic (أساسية).	
Pan/Tilt/Zoom (التدوير/الإمالة/التكبير/التصغير). قم بتدوير الكاميرا للحصول على مجال رؤية أوسع.	
Talk (التحدث). اضغط على الأيقونة، ثم اتبع الإرشادات التي تظهر على الشاشة للتحدث إلى الأشخاص الموجودين أمام الكاميرا أو الاستماع إليهم.	
Picture in Picture (صورة داخل صورة). يمكنك تحديد هذا الخيار لعرض الصور المنلقطة في الوقت نفسه باستخدام عدستين في طريقة العرض المباشر.	
Multi-screen Live (البث المباشر متعدد الشاشات). اضغط لتحديد تخطيطات النافذة.	
انقر للتكبير/التصغير.	
مرر إلى اليسار واليمين عبر الشاشة لرؤية المزيد من الرموز.	

## 2. الإعدادات

المعلمة	الوصف
Audio (الصوت)	عند تعطيله، لن يوجد صوت بالعرض المباشر ولا بتسجيل مقاطع الفيديو.
Audio Mode (وضع الصوت)	• <b>Intercom</b> (إنتركوم): اضغط مع الاستمرار لإرسال رسائل صوتية. • <b>Voice Call</b> (مكالمة صوتية): اضغط لبدء مكالمة صوتية.
Status Light (مصباح الحالة)	إذا تم تمكينه، فسيتم تشغيل مؤشر LED على الكاميرا، وإلا فلن يتم تشغيل مؤشر LED.
Alarm Notification (إشعار التنبيه)	إذا تم تعطيله، فلن يتم إصدار الإشعارات إلى تطبيقك بمجرد اكتشاف الأهداف.
Time Zone (المنطقة الزمنية)	يمكنك تحديد المنطقة الزمنية حسب الحاجة هنا.
Date Format (تنسيق التاريخ)	يمكنك تحديد تنسيق التاريخ حسب الحاجة هنا.
Wi-Fi	أوقف اتصال جهازك أولاً، ثم يمكنك اتصال جهازك بشبكة جديدة.
Cloud Storage (التخزين السحابي)	يمكنك الاشتراك في التخزين السحابي والتحكم فيه.
Storage Status (حالة التخزين)	يمكنك الاطلاع على سعة بطاقة micro SD والمساحة المستخدمة والمساحة الخالية هنا، ويمكنك أيضًا تمكين خدمات التخزين السحابي أو تعطيلها هنا
Device Version (إصدار الجهاز)	يمكن رؤية إصدار الجهاز هنا.
Image Encryption (تشفير الصور)	إذا تم تمكينها، فسوف تتوفر الصور الملتقطة بواسطة الكاميرا فقط بعد إدخال كلمة مرور.
Change Encryption Password (تغيير كلمة مرور التشفير)	يمكنك تغيير كلمة مرور التشفير هنا.
Offline Notification (إشعار عدم الاتصال)	إذا تم تمكينه، فسيتم دفع الإشعارات إلى تطبيقك بمجرد عدم اتصال الكاميرا.
User Guide (دليل المستخدم)	يمكنك قراءة دليل مستخدم الكاميرا هنا.
About (نبذة)	يمكنك تحديد مكان تركيب الجهاز، والحصول على فئة المنتج وطراز الجهاز والرقم التسلسلي ورمز الاستجابة السريعة للجهاز هنا.
Restart (إعادة التشغيل)	انقر لإعادة تشغيل الكاميرا.
Delete Device (حذف جهاز)	انقر لحذف الكاميرا من EZVIZ Cloud. بعد حذف الكاميرا، لن يتم حذف مقاطع الفيديو المخزنة في السحابة. وبمجرد إضافة الكاميرا مرة أخرى، ستظل مشاهدة مقاطع الفيديو ممكنة.

- س: إذا كانت الكاميرا غير متصلة في التطبيق، فهل سيستمر تسجيل الفيديو؟
- ج: إذا كانت الكاميرا قيد التشغيل ولكن غير متصلة بالإنترنت، فسيستمر التسجيل الداخلي ولكن سيتوقف التسجيل السحابي. إذا تم إيقاف تشغيل الكاميرا، فسيتم إيقاف تسجيل الفيديو.
- س: لماذا يتم تشغيل التنبيه عندما لا يوجد أحد في الصورة؟
- ج: قم بتكوين قيمة منخفضة لحساسية الاكتشاف. يرجى ملاحظة أن المركبات والحيوانات تُعد أيضًا مصادر لتشغيل التنبيه.
- س: كيف تستخدم بطاقة microSD للتخزين المحلي؟
- ج: 1. تأكد من إدخال بطاقة micro SD ومن إضافة الكاميرا إلى حساب EZVIZ الخاص بك. افتح تطبيق EZVIZ وقم بالدخول إلى واجهة "Device Details" (تفاصيل الجهاز)، وإذا ظهر الزر "تهيئة بطاقة التخزين"، فستحتاج إلى تهيئة بطاقة micro SD أولاً.
2. يتم تمكين تسجيل بطاقة micro SD للكشف عن الحركة بشكل افتراضي.
- س: يتعذر على الهاتف المحمول تلقي مطالبات التنبيه عندما تكون الكاميرا متصلة.
- ج: 1. تأكد من أن تطبيق EZVIZ يعمل على هاتفك المحمول ومن تمكين إشعار اكتشاف الحركة.
2. في حالة نظام Android، تأكد أن التطبيق يعمل في الخلفية، وفي حالة iOS، قم بتمكين وظيفة استلام الرسائل في Settings (الإعدادات) < Notification (الإخطار).
3. إذا استمر عدم ظهور مطالبات التنبيه، فاضغط باستمرار لمدة 4 ثوانٍ على زر إعادة تعيين لاستعادة إعدادات الكاميرا.
- س: فشل العرض المباشر أو التشغيل.
- ج: تأكد من أن اتصال شبكتك جيد. تحتاج مشاهدة مقاطع الفيديو المباشرة إلى نطاق ترددي جيد. ويمكنك تحديث الفيديو أو تغيير الشبكة وإعادة المحاولة.

## 1. استخدام Amazon Alexa

ستتيح لك هذه التعليمات التحكم في أجهزة EZVIZ باستخدام Amazon Alexa. إذا واجهت أي صعوبات في أثناء العملية، فُرجى الرجوع إلى استكشاف الأخطاء وإصلاحها.

قبل البدء، تأكد مما يأتي:

1. تم توصيل أجهزة EZVIZ بتطبيق EZVIZ.
2. في تطبيق EZVIZ، قم بإيقاف تشغيل "Image Encryption" (تشفير الصورة) في صفحة Device Settings (إعدادات الجهاز).
3. لديك جهاز مزود بتطبيق Alexa (مثل أجهزة Echo Spot أو Echo-Show أو Echo-Show الجديد تمامًا أو Fire TV أو Fire TV (كل الأجيال) أو Fire TV Stick (الجيل الثاني فقط) أو أجهزة التلفاز الذكية من الإصدار Fire TV).
4. تم تثبيت تطبيق Amazon Alexa بالفعل على جهازك الذكي وقمت بإنشاء حساب.

للتحكم في أجهزة EZVIZ باستخدام Amazon Alexa، يجب القيام بما يأتي:

1. افتح تطبيق Alexa وحدد "Skills and Games" (المهارات والألعاب) من القائمة.
2. على شاشة المهارات والألعاب، ابحث عن "EZVIZ" وستعثر على مهارات "EZVIZ".
3. حدد مهارة جهاز EZVIZ، ثم انقر فوق **ENABLE TO USE** (تمكين الاستخدام).
4. أدخل اسم المستخدم وكلمة المرور لجهاز EZVIZ، ثم انقر فوق **Sign in** (تسجيل الدخول).
5. انقر فوق الزر **Authorize** (تفويض) لتفويض Alexa بالوصول إلى حساب EZVIZ بحيث يمكن لتطبيق Alexa التحكم في أجهزة EZVIZ.
6. ستظهر رسالة "EZVIZ has been successfully linked" (تم ربط جهاز EZVIZ بنجاح)، ثم انقر فوق **DISCOVER DEVICES** (اكتشاف الأجهزة) ليتمكن Alexa من اكتشاف جميع أجهزة EZVIZ.
7. ارجع إلى قائمة تطبيق Alexa وحدد "Devices" (الأجهزة)، وستجد ضمن هذه الأجهزة جميع أجهزة EZVIZ.

## الأمر الصوتي

اكتشف جهازًا ذكيًا جديدًا عبر قائمة "Smart Home" (الصفحة الرئيسية الذكية) في تطبيق Alexa أو من خلال وظيفة التحكم الصوتي في Alexa. بمجرد العثور على الجهاز، يمكنك التحكم فيه بصوتك. قُل بعض الأوامر البسيطة لتطبيق Alexa.

على سبيل المثال اسم جهازك: يمكن تعديل "show xxxx camera" (اعرض كاميرا xxxx) في تطبيق EZVIZ. في كل مرة تقوم فيها بتغيير اسم الجهاز، ستحتاج إلى اكتشاف الجهاز مرة أخرى لتحديث الاسم.

## استكشاف الأخطاء وإصلاحها

ماذا أفعل إذا لم يتمكن تطبيق Alexa من اكتشاف جهازي؟

تحقق مما إذا كانت هناك أي مشكلات تتعلق بالاتصال بالإنترنت. حاول إعادة تشغيل الجهاز الذكي وإعادة اكتشاف الجهاز على Alexa.

لماذا تظهر حالة الجهاز "Offline" (غير متصل بالإنترنت) على Alexa؟

ربما تم قطع اتصالك اللاسلكي. قم بإعادة تشغيل الجهاز الذكي وإعادة اكتشافه على Alexa. قد لا تتوفر إمكانية الاتصال بالإنترنت على الوجه الخاص بك. تحقق من توصيل الوجه بالإنترنت وأعد المحاولة.

للحصول على تفاصيل حول البلدان التي تدعم استخدام Amazon Alexa، يُرجى الاطلاع على موقع الويب الرسمي.

## 2. استخدام Google Assistant

مع Google Assistant، يمكنك تنشيط جهاز EZVIZ ومشاهدة البث المباشر بمجرد أن تقول الأوامر الصوتية لتطبيق Google Assistant.

تلمز الأجهزة والتطبيقات التالية:

1. تطبيق EZVIZ الوظيفي.
2. في تطبيق EZVIZ، قم بإيقاف تشغيل "Image Encryption" (تشفير الصورة) وتشغيل "Audio" (الصوت) في صفحة Device Settings (إعدادات الجهاز).
3. جهاز تلفاز متصل به مشغل Chromecast الوظيفي.
4. تطبيق Google Assistant على الهاتف.

لبدء التشغيل، اتبع الخطوات الواردة أدناه:

1. قم بإعداد جهاز EZVIZ والتأكد من أنه يعمل بصورة صحيحة على التطبيق.
2. قم بتنزيل تطبيق Google Home من متجر App Store أو Google Play Store™ وقم بتسجيل الدخول إلى حساب Google الخاص بك.
3. في شاشة الصفحة الرئيسية الخاصة بي، انقر فوق "+" في الزاوية العلوية اليسرى، ثم حدد "Set up device" (إعداد الجهاز) من القائمة للانتقال إلى واجهة الإعداد.
4. انقر فوق "Works with Google" (يعمل مع Google) ثم ابحث عن "EZVIZ"، وستجد مهارات "EZVIZ".
5. أدخل اسم المستخدم وكلمة المرور لجهاز EZVIZ، ثم انقر فوق Sign in (تسجيل الدخول).
6. انقر فوق الزر Authorize (تفويض) لتفويض Google بالوصول إلى حساب EZVIZ بحيث يمكن لتطبيق Google التحكم في أجهزة EZVIZ.
7. انقر فوق "Return to app" (العودة إلى التطبيق).
8. اتبع الخطوات المذكورة أعلاه لإكمال التفويض. عند اكتمال المزامنة، سيتم إدراج خدمة EZVIZ ضمن قائمة الخدمات لديك. لعرض قائمة بالأجهزة المتوافقة ضمن حساب EZVIZ، انقر فوق رمز خدمة EZVIZ.
9. جُزِب الآن بعض الأوامر. استخدم اسم الكاميرا الذي قمت بإنشائه عند إعداد النظام.

يمكن للمستخدمين إدارة الأجهزة ككيان واحد أو في مجموعة. تتيح إضافة الأجهزة إلى الغرفة للمستخدمين التحكم في مجموعة من الأجهزة في الوقت نفسه باستخدام أمر واحد.

انقر فوق الرابط أدناه لمزيد من المعلومات:

<https://support.google.com/googlehome/answer/7029485?co=GENIE.Platform%3DAndroid&hl=en>

للحصول على معلومات إضافية حول الجهاز، يرجى الرجوع إلى [www.ezvizlife.com](http://www.ezvizlife.com).